

BULLETIN MUNICIPAL

Numéro 72
Mars 2021



OFFERT PAR VOTRE MAIRIE

TÉLÉCHARGEZ GRATUITEMENT
L'APPLICATION PANNEAUPOCKET

Pour vous informer et vous alerter votre
Commune s'équipe de PanneauPocket

Toute actualité de la Commune, les
événements, les informations de coupures
réseaux, travaux sur la voirie, alertes météo et bien
plus encore... seront toujours dans votre poche
ou que vous soyez, quand vous le souhaitez.

Disponible sur Google PlayStore (Android) AppStore
(iPhone) ou AppGallery (Huawei)

Retrouvez également depuis un ordinateur toutes les
infos et alertes des communes sur
app.panneaupocket.com



EDITORIAL

La crise sanitaire que nous traversons ne doit pas nous empêcher de préparer l'avenir. Il en va ainsi pour la réalisation de travaux de voirie, bâtiments, mise aux normes et d'embellissement de notre commune, mais aussi pour les associations pour lesquelles la municipalité votera prochainement leur subvention respective ...

En même temps, nous devons rester attentifs aux finances puisque des dépenses supplémentaires liées à la COVID persistent. Durant ce couvre-feu, imposé de 18h à 6h, il nous a donc paru judicieux de participer à la réduction de la consommation d'énergie et de réaliser ainsi des économies en réduisant la durée de l'éclairage nocturne. Pour information, le coût annuel de l'éclairage public se monte à 26 000 €. C'est la raison pour laquelle la municipalité a décidé d'interrompre, à compter du 15 mars et ceci pendant toute la durée du couvre-feu, l'éclairage public de 21 h à 5h30.

Les travaux de réfection du chemin du Pont de L'Arche devraient débuter avant fin mars et durer un bon mois. Ils s'étendent du giratoire jusqu'à l'intersection des chemins agricoles et le tracé de cette voie est modifié au niveau du Cinéti respectant ainsi les recommandations de la DIRCE. Le marché, attribué à l'entreprise Roussey nous permet de bénéficier de conditions financières très intéressantes dues au contexte actuel.

Depuis la mi-décembre, le « méthaniseur » installé sur la commune est en fonctionnement. Ce projet s'inscrit bien dans la politique mise en œuvre pour la transition énergétique.

Concernant les aînés, le CCAS a recensé les personnes de plus de 75 ans désirant se faire vacciner et nous faisons le nécessaire auprès des services de la préfecture pour organiser dans les meilleurs délais cette vaccination.

Maxime DUSACQ

**Pensez à télécharger l'application Panneau Pocket,
des informations importantes sur la commune en temps réel.**

Horaires de la mairie
Lundi et jeudi 8h30-12h00/13h30-17h00
Mardi, mercredi et vendredi 8h30-12h00
le samedi de 10h00 à 12h00

ATTENTION

Horaires de l'agence postale communale
Lundi, mardi, mercredi, jeudi et vendredi 8h30-12h00

Mairie de SAINT-GERMAIN

845 Route de Troyes, 10120 Saint Germain ☎ 03 25 75 68 91

Courriel : contact@mairie-saintgermain.fr Site internet : www.mairie-saintgermain.fr



Permanence du Maire et des Adjointes le samedi de 10h00 à 12h00
L'agence postale n'est ouverte que les matins.

LES ÉCHOS DU CONSEIL MUNICIPAL

Le Conseil municipal réuni le 21 janvier et le 25 février 2021 :

- a approuvé le rapport annuel de la société SPL Xdemat, société qui fournit à la commune des logiciels permettant la dématérialisation des procédures administratives et assure leur maintenance ;
- a désigné les membres de la commission de contrôle des listes électorales ;
- a approuvé le recrutement de deux emplois aidés, l'un pour l'entretien des locaux et l'autre pour la tenue de l'agence postale communale ;
- a fixé la rémunération des animateurs saisonniers du SAJE ;
- a pris plusieurs dispositions relatives à l'aménagement du chemin du pont de l'arche ;
 - attribution de la maîtrise d'œuvre au cabinet FP Géomètre Expert
 - lancement du marché public
 - extension de l'éclairage public et enfouissement des réseaux
 - attribution du marché public
- a autorisé le Maire à engager, dans l'attente de l'adoption des budgets 2021, des dépenses d'investissement dans la limite du ¼ des dépenses d'investissement votées lors du budget 2020 ;
- a adopté le principe de réduction de l'éclairage public.

VIE DE LA COMMUNE

Lorsque la neige et le verglas s'installent...

Les agents communaux n'ont pas ménagé leurs efforts afin de garantir une sécurité optimum sur les routes communales en répandant du sel sur la chaussée.

Comme chacun le sait, le sel déposé sur la neige la fait fondre lentement. Pour que la fonte soit plus rapide, il faut mélanger plus intimement sel et neige en les brassant. C'est ce que font généralement les pneus des voitures.

Le couvre-feu ayant réduit de façon significative la circulation des véhicules, ce brassage n'a été que très partiel et en conséquence la fonte de la neige et du verglas n'a pu se faire de façon optimale.

C'est la raison pour laquelle certains germinois ont pu croire que le déneigement n'avait pas été suffisant.



Développement d'activités pour les personnes de 60 ans et plus

Le CCAS souhaite proposer, à compter du mois de septembre, aux germinois de plus de 60 ans de nouvelles activités culturelles sur divers thèmes : calligraphie, atelier peinture, grainothèque, atelier cinéma, écriture hiéroglyphe, pratique musicale.

Ces activités auront lieu à la médiathèque, par groupe de 6 à 12 personnes.

Afin de cibler le choix des thèmes retenus, un questionnaire sera prochainement distribué pour recueillir vos préférences.



NOUVEAU
depuis janvier

APPLICATION PANNEAUPOCKET

Comme nous vous l'avons annoncé dans le précédent bulletin, la municipalité a fait le choix d'adhérer à « PanneauPocket », une application vous permettant d'être informé rapidement, quel que soit le lieu où vous vous trouvez.

Cette application **gratuite** vous permet de recevoir, sur votre smartphone, des notifications dès que la mairie publie une nouvelle information vous concernant : une coupure d'eau ou d'électricité, une route barrée, un report de collecte de déchets, une alerte météo, etc... Plus besoin de passer devant un panneau pour être informé !

Très simple d'utilisation, cette application ne nécessite aucun paramétrage et convient à tous les publics.

Alors, n'attendez plus !

Téléchargez et faites télécharger PanneauPocket à votre famille, à vos proches, et à tous ceux qui peuvent être intéressés par les événements survenant dans notre commune... L'information locale est précieuse !

OFFERT PAR VOTRE MAIRIE

TÉLÉCHARGEZ GRATUITEMENT L'APPLICATION PANNEAUPOCKET

Pour vous informer et vous alerter votre Commune s'équipe de PanneauPocket

Toute actualité de la Commune, les événements, les informations de coupures réseaux, travaux sur la voirie, alertes météo et bien plus encore, seront toujours dans votre poche, où que vous soyez, quand vous le souhaitez.

Disponibilité sur Google PlayStore (Android) / AppStore (Apple) ou AppGallery (Huawei)

Retrouvez également depuis un ordinateur toutes les infos et avertis des communes sur app.panneaupocket.com



VIE DES ASSOCIATIONS

Amicale Cyclo Germinoise

Amicale Cyclo Germinoise

Le printemps revenant, les beaux jours avec, l'Amicale vous propose de la rejoindre pour que vous puissiez vous essayer à la pratique du vélo de route.

De nombreuses études scientifiques ont démontré les bienfaits d'une activité physique régulière et ceci pour tous les âges : ce qui permet d'entretenir non seulement son cœur, ses muscles, son équilibre mais aussi ses relations sociales.

Vous avez la possibilité de faire quelques sorties avec le club sans engagement de votre part.

Le club cyclo de SAINT-GERMAIN est affilié à la Fédération Française Vélo qui regroupe plus de 107 000 licenciés en France dont 818 dans l'Aube.

Contact auprès de François au 06 43 45 89 64



Club de marche

Le groupe de marche de SAINT GERMAIN a repris son activité depuis le **1^{er} février 2021** dans le respect des gestes barrières. (masque obligatoire)

N'hésitez pas à venir vous joindre à nous tous les lundis à 14h30, rendez-vous sur le parking de la comédie pour un moment de détente.



"Association Yoga Gerinois"

En attendant un retour en salle, nous avons réussi à conserver un lien au sein de notre association par la pratique du yoga en vidéoconférence.

Ce rendez-vous hebdomadaire est très apprécié pour le bien-être apporté et essentiel au maintien de notre équilibre.

JEUNESSE ET VIE SCOLAIRE

Nouvelles recommandations pour les enfants de l'école

Face à l'apparition de variants, potentiellement plus transmissibles, un nouveau protocole sanitaire à l'école a été mis en place le 1^{er} février. Parmi les nouvelles mesures : **le port du masque "grand public" de catégorie 1, obligatoire** dans les espaces clos comme dans les espaces extérieurs de l'établissement scolaire pour les **élèves de l'école élémentaire depuis ce 8 février**. Les enfants s'y sont bien adaptés.



L'ACCUEIL PERISCOLAIRE – ATELIERS DU SOIR DE 16H30 A 17H30

Des activités encadrées pour petits et grands :

Le SAJE propose chaque jour de 16h30 à 18h30, pendant les périodes scolaires, des activités périscolaires ouvertes à tous les enfants inscrits. Les inscriptions se font par cycle entre deux périodes de vacances auprès du SAJE.

Plusieurs ateliers, respectant les règles sanitaires, ont été proposés aux enfants durant cette première période de l'année.

Programme du 04 janvier au 19 février 2021 :

ACTIVITES CHEZ LES PETITS

Par groupe d'enfants et par classe, les enfants de 3 à 5 ans ont pu se familiariser avec les sons et la danse. Ils ont ainsi découvert des instruments assez bruyants mais très appréciés. Après avoir confectionné des castagnettes, ils ont pu les agiter. Un autre groupe a pu découvrir les instruments de percussions. Les plus petits ont évolué autour de jeux des couleurs afin de développer leur vocabulaire et leur motricité fine.



ACTIVITES CHEZ LES GRANDS

Sur ce cycle, un groupe d'élèves de l'école élémentaire a participé à un challenge de KAPLA qu'ils ont dans un premier temps confectionné. Ils ont dû faire preuve de créativité, de réflexion mais surtout de dextérité et de logique. Les plus grands se sont livrés aux joies du sport en extérieur. Le protocole sanitaire l'autorisant, les sportifs se sont inscrits avec grand plaisir à cette activité. Ainsi, ils ont pu, en particulier, participer à un tournoi de ping-pong.



Les lundis et jeudis, la « pause cartable » permet aux enfants de faire leurs devoirs ou apprendre leurs leçons sous l'œil attentif d'une animatrice.

L'ACCUEIL DES MERCREDIS

Projet autour « des drôles de petites bêtes » chez les petits :

Durant ces deux premiers mois de l'année, certains ont découvert de drôles de petites bêtes au travers de divers livres de Anton KRINGS : Mireille l'abeille, Siméon le papillon, Chloé l'araignée... D'autres ont pu apprendre à se détendre, se calmer, faire preuve d'équilibre grâce à une initiation au yoga pour les petits.



Projet théâtre chez les grands « les grazaouipouniak »:

Tout au long de ce cycle, les animateurs ont fait découvrir une pièce de théâtre drôle et originale : **Le capitaine Furillo** se retrouve avec sa fusée sur une planète où vivent « les grazaouipouniak »...

VACANCES D'HIVER 2021

Les contes illustrés par le « kamishibai »

Ce sont en moyenne 35 enfants qui ont fréquenté quotidiennement l'accueil de loisirs pendant les vacances d'hiver. Durant cette période, les animateurs ont choisi de faire découvrir aux enfants la technique de contage d'origine japonaise, le « kamishibai » ou théâtre de papier.



Les enfants de maternelle sont allés à la médiathèque durant deux matinées. Ils ont évolué tout au long de ces deux semaines dans un monde d'histoires étranges, drôles, étonnantes. Ainsi, se sont enchaînées les histoires des trois petits cochons, de Jack et le haricot rouge, de la princesse aux petits pois...

Les plus grands ont confectionné deux « kamishibai ». Ils ont créé une histoire à partir d'un conte africain et confectionné des plaquettes pour son illustration. Ils ont également revisité le conte « boucle d'or et les trois ours » afin de le présenter aux plus petits.

Bien évidemment, on ne pouvait pas oublier le carnaval... Petits et grands ont participé à une journée festive avec leurs déguisements.



CLUB ADOS

En raison du protocole sanitaire, certaines activités extérieures n'ont pas pu être proposées. Cependant, le club ados a pu accueillir en moyenne 8 jeunes par jour pour des activités sur le site.

Concours de court-métrages pour des jeunes talents

Tout au long de la première semaine, un projet « smart Move » a été proposé le matin.

Le principe : du 23 au 26 février les jeunes ont dû réaliser en 4 jours un court-métrage de 5 minutes sur une thématique imposée. Chaque jour du concours une contrainte supplémentaire, pour le réaliser, leur était dévoilée. Ce court-métrage sera soumis à un jury et s'il est retenu, il sera projeté en salle de cinéma lors du « Festival 1^{ère} Marche » à Troyes qui aura lieu en octobre prochain



La deuxième semaine était basée sur l'organisation d'un concours d'affiches, mais également d'un jeu de piste au centre-ville de Troyes, seule sortie en extérieure envisageable et possible.

LA RESTAURATION SCOLAIRE

Malgré la situation actuelle et les protocoles sanitaires, la commune a pu accueillir tous les enfants inscrits en restauration scolaire. En effet, l'espace dédié aux enfants pour le déjeuner a été agrandi. Les élèves des classes préélémentaires prennent leurs repas dans la salle de restauration habituelle, les élèves des classes élémentaires dans la salle de la comédie.

Afin d'éviter que les enfants ne se croisent, les arrivées et les départs sont décalés. Les enfants se restaurent avec ceux de leur classe à un mètre de distance les uns des autres, les tables étant, quant à elles, distantes de 2 mètres

Afin d'égayer la salle de restauration, une décoration a été installée. En effet, Ludivine, notre cheffe de cuisine, a proposé une animation sur le thème du cirque. Ainsi, des ballons de toutes les couleurs flottent dans l'air et des jongleurs, des clowns, des magiciens rendent l'espace du repas très joyeux. Ces deux mois ont été également propices à la gourmandise ... Les enfants ont apprécié la galette des rois, puis les crêpes à la chandeleur et les beignets le jour de mardi gras.



VACANCES DE PRINTEMPS 2021

Ouverture de l'accueil de loisirs du 26 avril au 07 mai.

Date limite pour les inscriptions : vendredi 02 avril

Mail : saje@mairie-saintgermain.fr ou tél : 03.25.72.52.43

PROCHAINEMENT

NOUVEAU SERVICE POUR LES PARENTS

**Payer en ligne vos factures du SAJE par carte bancaire
ou prélèvement unique**



En quelques clics, les familles pourront régler leur facture mensuelle du Service Animation Jeunesse Enfance sur le site internet de la commune.

Objectif : faciliter le paiement. Un service simple, rapide, sécurisé et gratuit.

Nous vous donnerons toutes les informations nécessaires dès la mise en place du service de paiement dématérialisé.

Travaux d'aménagement du chemin du Pont de l'Arche

Situé à l'entrée de la commune en arrivant de Troyes, prenant naissance dans le giratoire, le chemin du Pont de l'Arche qui dessert le garage EUROMASTER et plusieurs habitations va très prochainement faire l'objet d'aménagements conséquents.

Les travaux qui vont être entrepris étaient envisagés de longue date par la municipalité. Leur réalisation a longtemps été différée car il était souhaitable, au préalable, de connaître la destination de la parcelle d'une superficie d'un hectare située entre les locaux EUROMASTER et le magasin SUPER U ; d'autant plus que cela était susceptible d'influer sur le schéma de modification du tracé du chemin comme recommandé par la Direction Interrégionale des Routes du Centre Est (DIRCE) au niveau de l'accès dans le rond point de la RN 77.

Le terrain en question a depuis été acquis par deux entrepreneurs qui construisent actuellement le CINETIR (commerce « AUTREMENT CHASSE »). Le début de leur activité est prévu au mois de mai prochain. Il est désormais impératif de passer à la phase de concrétisation.

Afin de mener à bien ce projet, la municipalité a fait appel au cabinet troyen F. P. Géomètres Experts en concertation avec les services de TCM. Il consiste à :

- **procéder à la réfection complète de la chaussée qui sera adaptée au passage d'engins lourds ;**
- **aménager un trottoir pour les piétons ;**
- **effectuer la réfection de l'éclairage public qui sera équipé de lampes « leds » pour une meilleure luminosité et une consommation d'énergie inférieure ;**
- **gérer l'évacuation des eaux pluviales en créant une noue en parallèle du ru, « le Linçon » de façon à permettre le rejet dans celui-ci du trop plein en cas d'inondation ;**
- **enfin, modifier le réseau de télécommunications ORANGE en incluant l'enfouissement sous le domaine public.**

9 entreprises ont répondu à la consultation lancée fin janvier sous forme d'un marché à procédures adaptées. La commission d'appel d'offres a proposé au conseil municipal d'attribuer le marché à l'entreprise ROUSSEY dont l'offre était la meilleure tant sur le plan technique que financier.

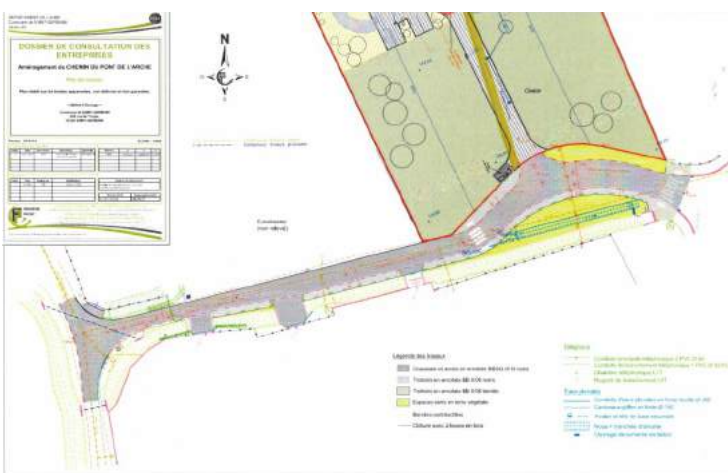
Les travaux devraient débuter très prochainement, ils devraient durer 4 semaines.

Le coût de l'opération se monte à environ 200 000 € TTC. Son financement est assuré sans emprunt.

Des dossiers de demande de subventions ont été déposés.

Cet investissement atteindra ainsi les buts recherchés :

- **mettre en conformité cette voirie avec les recommandations de la DIRCE ,**
- **permettre aux riverains (particuliers, commerçants, clients) de circuler dans de bonnes conditions, tout en améliorant le cadre de vie de ce quartier situé à l'entrée du bourg.**



Réduction de l'éclairage public

Afin de freiner la propagation de l'épidémie, le gouvernement a pris la décision d'instaurer un couvre-feu à partir de 18 h sur l'ensemble du territoire. Dès lors la circulation nocturne est très fortement réduite et permet d'envisager une réduction de la durée de l'éclairage public. Celui-ci étant de la compétence des communes, le conseil municipal, après en avoir longuement débattu et envisagé toutes les conséquences, a fait le choix d'interrompre l'éclairage public de 21 h à 5 h30 pendant toute la durée du couvre-feu.



Cette réduction s'inscrit dans la politique mise en œuvre par la municipalité depuis de nombreuses années pour réduire notre consommation d'énergie, préserver notre environnement et réaliser des économies substantielles.

Une nouvelle unité de méthanisation à SAINT-GERMAIN

Les germinois qui empruntent la route allant de Lépine à Laines aux Bois ont pu apercevoir une installation avec trois dômes. Il s'agit d'une unité de méthanisation qui a été mise en service le 15 décembre dernier.

Ce projet qui a débuté en 2016, pour lequel le conseil municipal avait donné un avis favorable lors de sa séance du 11 décembre, est porté par Christophe, Richard, Édouard et Séverin CHATELAIN. Il regroupe deux exploitations agricoles.

Le « bio-méthane » produit, qui n'est autre que du gaz de ville, provient de la fermentation de produits agricoles. Il est injecté directement dans le réseau. Ce méthaniseur permet de produire une énergie renouvelable de 10,4 millions de kilowatt heure/an, soit l'équivalent d'un besoin en chauffage et d'eau chaude de 5 500 habitants. 87% de l'énergie produite est injectée dans le réseau et le reste sert aux besoins de fonctionnement.

Outre la production d'énergie renouvelable « verte », ce méthaniseur permet aux exploitations agricoles de tendre vers une « agriculture de conservation », avec une couverture quasi permanente des sols, de réduire le travail du sol et d'améliorer le taux de matière organique en épandant dans les champs comme engrais, le digestat, résidu du processus de méthanisation.

Il permet également de trouver un nouveau débouché pour les cultures produites au sein de ces entreprises agricoles et de conforter leur position.

Enfin, il permet de stabiliser les revenus des exploitations agricoles avec un tarif de rachat de gaz bloqué sur 15 ans.

L'unité de méthanisation proposera une journée portes ouvertes lorsque la situation sanitaire le permettra afin de présenter aux habitants le procédé de fabrication du Biogaz.

La municipalité tient à féliciter les porteurs de ce projet pour leur initiative et leur souhaite un plein succès dans leur entreprise.



La boîte aux lettres de Lépine : la Poste n'est pas pressée !

Dans le bulletin municipal du mois de novembre dernier, nous vous informions du vol fin septembre de la boîte aux lettres située à LEPINE.

A plusieurs reprises depuis cette date la municipalité a demandé à la Poste de pourvoir à son remplacement au plus vite. Malheureusement, force est de constater que, malgré les promesses faites, rien ne bouge. On ne peut que regretter que les habitants de Lépine soient obligés de se rendre au bourg ou ailleurs pour y déposer leur courrier.

Nous allons à nouveau intervenir vigoureusement auprès de la Poste qui rappelons-le, garde ses missions de service public... en espérant cette fois obtenir satisfaction dans le délai le plus bref.



SAINT GERMAIN prochainement sur le petit écran

Les 24 et 25 février SAINT-GERMAIN accueillait le tournage de la série télé « **Or de lui** » créée, écrite et réalisée par Baptiste LORBER et produite par Calt Story.

Ce passage dans notre commune fait suite à plusieurs tournages qui se sont déroulés du 18 janvier au 26 février dans plusieurs communes de l'agglomération. Les séquences germinoises ont été tournées durant 2 journées rues du Marais et Benjamin Desrut. La production a fait appel à la fois à des figurants et à des techniciens recrutés dans la région.

Sollicitée par la production, la commune a dû mettre en œuvre les conditions techniques pour assurer un bon déroulement de ces séquences et assurer la circulation et la sécurité sur la voie publique. 5 gros camions dont 3 de 30 m³ ne passent pas inaperçus dans les rues de SAINT-GERMAIN et nécessitent de prendre quelques précautions.

Troyes Champagne Métropole, la région Grand-Est et l'Agence culturelle du Grand Est ont apporté leurs soutiens à ce projet.

Cette série, composée de 10 séances de 26 minutes, fait appel à quelques acteurs connus : Ramzy Bedia, Olivia Côte, Christophe Hérault, Linh-Dan Pham, Marc Riso, Vincent Solignac, Jérôme Niel, Eriq Ebouaney, Marie Christine Adam.

Synopsis : Joseph (interprété par Ramzy Bedia) est VPR dans une petite PME de banlieue. Sa vie se résume à : voiture-boulot-voiture- diner avec une femme qui ne l'aime plus-dodo. Et rien ne présage que les choses évoluent pour lui. Jusqu'au jour où, par miracle, il commence à pondre ...de l'or.

Pour découvrir le film il faudra être patient, la sortie n'est pas prévue avant l'année prochaine et sera en **diffusion exclusive sur [france.tv](https://www.france.tv)**



INFORMATIONS PRATIQUES

Aide à l'investissement pour l'installation de la chaufferie à l'école

Nous vous avons fait part dans nos derniers numéros (juillet et septembre 2020) de la rénovation du système de chauffage de l'école de la commune pour un coût total de 147 447 € HT. Après avoir sollicité plusieurs organismes, la commune a obtenu deux subventions, l'une de la CAF d'un montant de 30 000 € HT et l'autre de la Région d'un montant de 42 444 € HT.

Nous tenions à les remercier très sincèrement pour ces aides accordées qui contribuent largement à l'amélioration du bâtiment.

La chaufferie pour les bâtiments regroupant l'école et l'accueil de loisirs a été financée avec le concours de la Caisse d'Allocations Familiales de l'Aube.



Affouages

Cette année, les affouages ont eu lieu vers les lotissements de la Racanette, en face de Super U.

L'objectif de ses parts de bois, outre le fait que des Germinois intéressés puissent façonner leur bois de chauffage, était de dégager une bande de taillis ainsi que des arbres, qui auraient présenté, à terme, un risque pour les maisons se trouvant à proximité, dans le lotissement en construction.

Afin d'éviter tous risques, les agents du service technique ont été sollicités pour abattre les arbres les plus grands.

Merci aux sept affouagistes qui ont répondu présents lors de cette campagne.



Démarches administratives au sein du secrétariat de la mairie

Afin d'améliorer votre accueil et de réduire votre temps d'attente au sein du secrétariat, nous vous rappelons que certaines démarches administratives nécessitent de prendre **un rendez-vous au préalable** :

- Dossiers de PACS ou mariage ;
- Recensement ;
- dossiers d'urbanisme...

Le jour du rendez-vous, et afin de nous permettre d'instruire votre dossier dans les meilleures conditions, vous devrez vous munir de l'ensemble des pièces justificatives nécessaires à l'instruction de ce dernier.



LA MEDIATHEQUE

« Malle à histoires : Kamishibai » :

une malle avec des histoires pour découvrir ce petit théâtre d'origine japonaise.



Mercredi 3 mars à 10h30

Gratuit, sur inscription

Atelier créatif :

**Le Vendredi 12 mars
de 14h à 16h**

découverte de la broderie avec Michèle Robert, public adulte, gratuit, sur inscription



Après-midi jeux :

**Mercredi 28 avril à 14h, à 17h
et à 16h**

Séances jeux de société avec la ludothèque itinérante La Trottnette, 3 séances,

sur inscription uniquement au 03 25 72 52 35



Café des lecteurs :

**Samedi 27 mars à 10h
Vendredi 30 avril à 14h**



Rendez-vous autour d'une sélection de livres, public adulte, sur inscription

Pour tous les rendez-vous à la médiathèque, l'accueil pour chaque groupe est limité à 6 personnes, ces conditions pourraient éventuellement évoluer en fonction des recommandations sanitaires à venir.

**Pour tout renseignement et /ou inscription :
03 25 72 52 35**

**Les horaires d'ouverture de la
médiathèque :**
*(Les horaires seront les mêmes
pendant les vacances d'avril)*

Mardi et Jeudi	/	16h-18h
Mercredi	10-12h	/ 14h-18h
Vendredi	/	14h-18h
Samedi	10h-12h	/ 14h-17h



**Médiathèque municipale de Saint-Germain
Centre culturel, rue des Cerisiers
10120 Saint-Germain
Tél. : 03-25-72-52-35
contact@mediatheque-saintgermain.fr
www.mediatheque-saintgermain.fr**

Sélection « Nuit » :

En janvier deux séances lecture avec Cécile ont eu lieu sur le thème de la nuit, retrouvez une sélection de livres sur ce thème à la médiathèque



Nouvelles acquisitions :
Romans adultes :

-Les enfants de Val Fleuri /
Christian Laborie
-Lara T1 à T3 / M-B. Dupuy



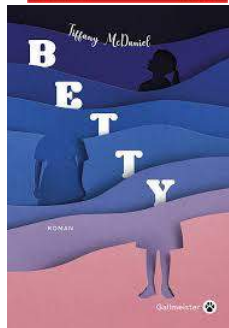
-L'anomalie/ Hervé Le Tellier
(Prix Goncourt 2020)

-Histoire du fils / M-H. Lafon
(Prix Renaudot 2020)



-Les impatientes / Djäïli Amadou
Amal : un roman sur les condi-
tions de vie des femmes peules
au Sahel (Goncourt des lycéens
2020)

-Retrouve-moi / Lisa Gardner
(roman policier)

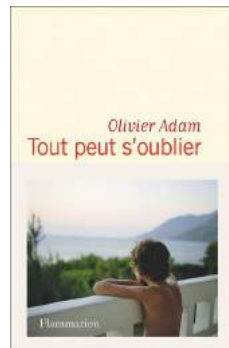


-Betty / Tiffany Mc Daniel (Prix
America et Prix du roman Fnac
2020) : le destin d'une petite
amérindienne dans les années
1950)

-Quoi qu'il arrive / D. Steel

-Serge / Yasmina Reza

-Tout peut s'oublier / Olivier
Adam



-Mississippi Solo / Eddy-L Harris
(récit de voyage : la traversée
des Etats-Unis sur le fleuve Mis-
sissippi à bord d'un canoë)

-Le dernier enfant / Philippe
Besson : l'auteur explore avec
justesse les pensées d'une ma-
man laissant partir son enfant
vers sa vie d'adulte.



-La beauté du ciel / Sarah
Biasini

Un récit autobiographique, une
femme s'adresse à son bébé qui
vient de naître pour lui parler de
leur histoire, marquée par la
perte, et la renaissance. Ce récit
est porté par une figure disparue,
la propre mère de l'auteur, star
partie tragiquement, Romy



Livres enfants :

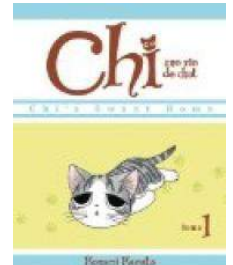
Astérix : le menhir d'or / Goscinny

Si le loup y était / Jalbert

Gardien fantôme dans les buts / Roberto Santiago

Opération œil de faucon / Roberto Santiago

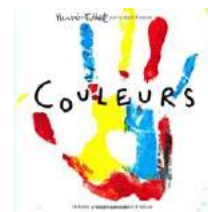
L'œil d'Horus a disparu ! / Rober-
to Santiago



Chi : une vie de chat T1 et T2 /
Konami Kanata

Ulysse le voyageur / Françoise
Rachmuhl

Antigone la courageuse / Fran-
çoise Rachmuhl



Couleurs / Tullet

Titeuf 10 Nadia se marie / Zep

La foire aux chansons / Widenlo-
cher et Goulesque

J'aime la galette / Lallemand

Dédé / Maudet

Atchoub / Maudet

Occupé / Maudet



Le vent dans les saules / Gra-
hame

Mon premier imagier : Les émo-
tions / Mika

Mortelle Adèle - Un talent monstre ! / Mr Tan

Mortelle Adèle - Parents à vendre / Mr Tan

Colère tu m'énerves / Le Huche

Mamie poule raconte : L'hippopotame qui avait le
hoquet / Beigel

Mamie poule raconte : Le pin-
gouin qui avait froid aux pattes /
Beigel :

Ce matin-là, le pingouin décide de
décoller ses fesses de la banquise
et d'aller à la recherche du soleil





LOUEZ
votre véhicule
avec votre SUPER U

à partir de
5€!
jour

assurance incluse *

Location 24 mois 1000 km/mois



Autres catégories de véhicule disponible
Renseignement auprès de l'accueil de votre magasin

SUPER U *St Germain*

150 route de Troyes
10120 SAINT GERMAIN
Tél. : 03 25 75 93 30

www.superu-saintgermain.com

HORAIRES D'OUVERTURE

Notre équipe vous accueille :

du Lundi au Samedi :

8h30 à 19h30

Le vendredi
de 8h30 à 20h

Le dimanche
de 9h à 12h30

NON STOP

