



EDITORIAL

Dans le bulletin précédent, nous vous faisons part de notre inquiétude face à la recrudescence d'agents affectés par la covid et de ce fait, avons craint d'être obligés de fermer l'accueil périscolaire. Durant cette période difficile et incertaine, la municipalité a pu assurer, néanmoins, la continuité de ce service.

Ceci n'aurait pas été possible sans faire appel au recrutement temporaire de personnels contractuels, mais surtout sans la mobilisation d'agents motivés du SAJE ainsi que ceux d'autres services qui ont, dans un esprit d'équipe, prêté main-forte. Bien entendu, ces choix auront un certain impact sur le budget, mais ont répondu pleinement aux besoins des parents ainsi qu'au maintien de l'activité économique.

Les prochains conseils municipaux seront principalement consacrés sur les votes du compte administratif 2021 et du budget primitif 2022. Compte tenu du contexte économique, le budget primitif qui est en cours d'élaboration, nécessitera des décisions budgétaires difficiles. Une présentation détaillée vous sera proposée dans le prochain bulletin municipal.

Petit à petit mais prudemment, nous nous réjouissons à programmer, à nouveau, des animations communales telle que prochainement la chasse aux œufs et vraisemblablement les festivités du 14 juillet. Par ailleurs, la salle de la Comédie va reprendre vie avec quelques représentations au programme.

Les membres du CCAS se mobilisent pour planifier des sorties très attendues par les aînés. Quant aux associations, elles poursuivent leurs activités et proposent d'ores et déjà des moments de rencontre.

Dès la rentrée de septembre, nous serons heureux d'accueillir sur notre commune une micro-crèche, structure proposant un service pour lequel de nombreux parents sont demandeurs et qui vient ainsi compléter l'offre des familles d'accueil.

Maxime DUSACQ

Election Présidentielle 2022
dimanches 10 et 24 avril
Bureaux de vote ouverts
de 8h00 à 18h00



Horaires de la mairie
Lundi et jeudi 8h30-12h00/13h30-17h00
Mardi, mercredi et vendredi 8h30-12h00
le samedi de 10h00 à 12h00



ATTENTION

Horaires de l'agence postale communale
Lundi, mardi, mercredi, jeudi et vendredi 8h30-12h00 et samedi de 10h à 12h00

Mairie de SAINT-GERMAIN

845 Route de Troyes, 10120 Saint Germain ☎ 03 25 75 68 91

Courriel : contact@mairie-saintgermain.fr Site internet : www.mairie-saintgermain.fr



Permanence du Maire et des Adjointe le samedi de 10h00 à 12h00

Nous vous rappelons qu'il est nécessaire de prendre un rendez-vous au secrétariat de la mairie pour tout dépôt de dossier d'urbanisme, mariage, PACS....

LES ÉCHOS DU CONSEIL MUNICIPAL

Le Conseil municipal lors de sa séance du jeudi 27 janvier 2022 :

- a décidé d'adhérer au service « Règlement général sur la protection des données » créé par le Centre de gestion de la fonction publique territoriale de l'Aube ;
- a approuvé le rapport de gestion de la société SPL XDEMAT, société qui fournit à la commune un ensemble de logiciels de dématérialisation des documents administratifs ;
- a approuvé le rapport de la Commission Locale d'Évaluation des Charges et des Ressources Transférées (CLECRT) de Troyes Champagne Métropole ;
- a décidé de lancer un marché de consultation d'entreprises pour les travaux de rénovation de l'école primaire Jean Monnet (énergétique et aménagement des sanitaires) ;
- a autorisé M. le Maire à reporter les dépenses d'investissements de 2021 sur 2022 et à engager le ¼ des investissements votés en 2021 ;
- a décidé d'adhérer à l'association « Chat-Libre » pour la prise en charge et la gestion de chats errants ;
- a décidé de créer un poste permettant de recruter un agent, à titre temporaire, sur un contrat aidé afin de faire face au surcroît de travail occasionné par la crise sanitaire.

VIE DE LA COMMUNE

Mill' Accords de retour à la Comédie....

Après deux années d'absence, la troupe **Mill'Accords** revient à la Comédie SAINT-GERMAIN pour présenter son nouveau spectacle :

« **CHANTER POUR NOTRE ÉTOILE** ».

les 25 et 26 mars prochains

Tous les chanteurs, danseurs, humoristes sont déjà dans les starting-blocks pour proposer un de leurs plus beaux spectacles.

Cette nouvelle saison renouera avec le plaisir d'être là pour vous, de **se retrouver pour chanter ensemble** et d'apporter un peu de bonheur à chacun. Comme à son habitude la troupe a sélectionné plusieurs chansons françaises incontournables qu'elle a sorties de leur contexte pour les arranger à la « sauce » Mill'Accords.

Ces mélodies sont accompagnées par de magnifiques chorégraphies, de superbes costumes ainsi que de décors somptueux.



MILL' ACCORDS
CHANTER POUR NOTRE ÉTOILE

A LA COMEDIE SAINT GERMAIN

Vendredi 25/03 - Samedi 26/03/2022

Réervations : La Maison du Boulanger ou www.millaccords.com

Tel : [07.66.58.89.50](tel:07.66.58.89.50) (le soir)

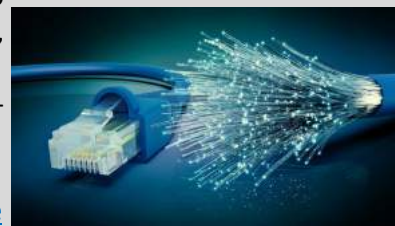
La Fibre optique pour tous les germinois...

Le déploiement de la fibre optique sur la commune touche à sa fin. 980 logements ou locaux, soit un taux de couverture de 88%, sont éligibles à la fibre, c'est à dire susceptibles d'être raccordés par la fibre aux réseaux.

Seules restent à équiper une partie de la rue du Marais, la rue Benjamin Desrust, la rue des Alouettes et la rue des Grives.

Vous pouvez suivre l'éligibilité de votre logement à l'adresse suivante :

<https://reseaux.orange.fr/couverture-reseaux/carte-de-couverture-fibre>



VIE DES ASSOCIATIONS

« Entr'actes et entre amis » remonte sur les planches

La troupe de théâtre germinoise « Entr'actes et entre amis » remonte sur les planches ! Les 7 comédiens seront très heureux de vous retrouver les **2 et 3 avril prochain à la Comédie Saint Germain** pour vous proposer leur nouvelle pièce humoristique

« Et surtout pour le pire ! »,
comédie en 2 actes de Viviane Tardivel.

La troupe recherche des bénévoles pour la couture, le bricolage... Toute personne souhaitant s'impliquer dans des travaux ponctuels et partager les moments festifs de l'association est la bienvenue. N'hésitez pas à contacter notre secrétaire Didier 06.52.23.15.19

Et que résonnent les 3 coups !!!



L'Amicale de Saint Germain crée son école de football

Vous avez 5 ans et plus, vous êtes passionnés par le football et vous voulez y jouer, alors rejoignez l'Amicale de Saint Germain qui ouvre son école de foot.

Pour tout renseignement, contacter M. CUBILLOS au 06.28.21.88.73



Badminton Germinois : début Interclubs 2021-2022

Le contexte Covid toujours un peu délicat en ce début d'année n'a pas ralenti le calendrier des compétitions. Le Championnat Interclub Départemental a débuté le 9 janvier au Cossec 3. Il se déroule cette année sur 4 journées de janvier à avril et est organisé en deux poules de 4 Clubs.

Le club de Saint Germain partage ainsi la poule A avec St André les vergers, Troyes et Saint Julien les Villas. La quatrième et dernière journée (**Dimanche 10 avril**) verra se dérouler les « play-off » qui permettront d'établir un classement de l'ensemble des 8 équipes des deux poules.

Au niveau départemental le niveau général est de plus en plus élevé, les compétitions sont souvent très serrées, ce qui rend ce championnat particulièrement passionnant et suscite un engouement certain à Saint-Germain : nos joueurs(euses) sont d'ailleurs de plus en plus nombreux à y participer et nous devrions pouvoir présenter une seconde équipe dès la saison prochaine !

Site : <http://badmintongerminois.wifeo.com>

Contact : badgerminois@gmail.com



Journée 1 : 9 janvier Gymnase Cossec 3



Amicale cyclo germinoise, les randonnées reprennent...

La Randonnée Germinoise aura lieu le **dimanche 27 mars 2022**. 3 parcours de vélo de route sont proposés (**75 km départ de 7h30 à 8h00, 50 km de 8h00 à 8h30 et 30 km de 9h00 à 9h30**) ainsi qu'un parcours pédestre de 9km (**départ de 9h00 à 9h30**).

Inscription de 2€ pour les licenciés et 3€ pour les non licenciés.

Départs et arrivées depuis l'école élémentaire de Saint Germain.

La chasse aux œufs est de retour...

La traditionnelle chasse aux œufs aura lieu le

- **dimanche 17 avril 2022 à 10h30 à l'étang de SAINT-GERMAIN.**

Elle est ouverte aux enfants de l'école élémentaire et pré élémentaire, habitant la commune.



Service Animation Jeunesse Enfance

Un début d'année perturbée auquel le SAJE a su faire face...

Le mois de janvier a été fortement perturbé par la reprise de la pandémie. Les absences d'enfants, d'encadrants et les classes fermées ont rendu nécessaire une organisation au jour le jour ! Le SAJE a su s'adapter et proposer des activités, sans discontinuer, dans le respect des règles sanitaires.

L'accueil des mercredis

Activités des petits (3-5 ans) :

POP le dinosaure a de nouveau accompagné les petits. Avec le livre « POP le docteur » ils ont pu découvrir une trousse à pharmacie, une mallette de médecin et les petits gestes de premiers secours.

Activités des plus grands (6 -11 ans) :

Les plus grands se sont initiés au ping-pong et au tir à l'arc au cours de ce cycle consacré au sport.

Avant de pratiquer, les enfants ont appris les règles, l'équipement et le vocabulaire de chaque discipline. Des jeux en équipe ont pu être également mis en place ainsi que des activités manuelles autour de la galette de rois.



Les vacances d'hiver

Le monde des couleurs chez les petits :

Du bleu, du rouge, du jaune..., durant cette période un peu sombre ! Les petits en ont pris « plein les yeux » avec des jeux et ateliers autour des couleurs. Jeux de la pêche aux couleurs, de la toupie colorée, fabrication d'un mobile arc en ciel, de petits pots colorés, tout était pensé pour émerveiller les yeux des enfants. Pour leur plus grand plaisir, ils ont pu voir le film : « Jean-Michel Le Caribou ». Une histoire sur l'amour qui arrive à pic après avoir fait des cœurs et un poème pour la St Valentin.

Le monde des étoiles et des planètes chez les grands :

Les enfants sont partis à la découverte des planètes et des étoiles filantes. Ils ont pu se mettre « dans la peau » d'un astronaute. Un spectacle visuel et poétique à l'espace Didier Bienaimé « le rêve de mon père » les a transportés entre terre et ciel. Une intervention de Maison de la science leur a fait découvrir les planètes.

Club ados

Les ados ont été très nombreux à participer aux activités proposées durant ces vacances. Six nouveaux jeunes ont été accueillis.

Au programme : pour les gourmands, atelier pâtisserie, pour les sportifs, tournoi de futsal, de ping-pong et escalade.



Les vacances de printemps arrivent...

Ouverture de l'accueil de loisirs du 11 au 22 avril.

Date limite pour les inscriptions : vendredi 18 mars

Inscriptions par mail : saje@mairie-saintgermain.fr



Une micro-crèche éco-responsable va ouvrir prochainement à Saint Germain !

Qu'est-ce qu'une micro-crèche ?

C'est un lieu d'accueil à taille humaine permettant de concilier un cadre familial et la vie en collectivité. Douze enfants de 2 mois et demi à 4 ans sont accueillis simultanément, encadrés par quatre professionnels de la Petite Enfance.

Ils seront accueillis dans des locaux de 145m², pensés et aménagés pour l'éveil et le bien-être des tout-petits, dans le respect de la réglementation en vigueur (autorisation de la PMI, certifications des commissions de sécurité, d'accessibilité et d'hygiène).

A l'origine du projet : Pauline, Educatrice de Jeunes Enfants après un master 1 en psychologie de l'enfant.

« Je suis passionnée par mon métier et l'accompagnement des enfants comme des parents. Je porte aussi une attention particulière au respect de l'environnement, à consommer de manière responsable et être vigilant à la composition des produits utilisés pour l'entretien ou l'hygiène. En étant gestionnaire et responsable technique de la micro-crèche je souhaite proposer **un cocon chaleureux, respectueux de l'environnement, plaçant au centre le bien-être des enfants, des parents et des professionnels** ».

Des valeurs fortes pour atteindre un accueil de qualité à tous les niveaux : d'un environnement sain à un accueil respectueux et bienveillant de l'enfant et sa famille

- * **Favoriser le bien-être et l'épanouissement du jeune enfant** en respectant son rythme et en assurant sa sécurité affective tout en proposant un cadre ludique propice à l'éveil et aux découvertes
- * **S'engager et sensibiliser au développement durable** : produits d'hygiène et d'entretien sains, alimentation bio et/ou locale, réduction des déchets (couches et lingettes lavables), approche ouverte sur la nature avec le jardin, les poules...
- * **Education positive et pédagogies alternatives** : communication positive et apports des recherches en neurosciences affectives et sociales, inspiration des pédagogies Montessori, Pikler, Steiner-Waldorf
- * **Accompagnement à la parentalité** : respect de la place de chacun, posture d'écoute et d'empathie vis-à-vis des parents, favoriser la poursuite de l'allaitement maternel si c'est le choix des parents
- * **Démarche éco-responsable** : un lieu d'accueil respectueux de l'environnement et de la santé de tous avec des matériaux de construction, peintures et sols sains, du matériel pédagogique de qualité (privilégier le bois et tissu), dans la mesure du possible français et avec des entreprises locales.



Ouverture prévue début septembre 2022.

La micro-crèche sera ouverte du lundi au vendredi de 7h30 à 18h30.

7 rue des cerisiers 10120 Saint Germain

Pour plus d'informations rendez-vous sur www.lespetitsbouchonsaubeis.com et sur notre page facebook « Micro-crèche les petits bouchons au'bois » pour suivre l'avancée des travaux.

Pré-inscription en flashant le QR code



Rappel important

Les bacs de déchets et les sacs jaunes doivent être sortis la veille au soir de leurs collectes. Les bacs doivent être rentrés au plus tard en fin de journée.

Outre leur caractère inesthétique, la présence de ces bacs peut constituer une gêne pour les piétons. En cas d'accident, la responsabilité des contrevenants peut être engagée.



Remplacement des luminaires du kiosque

Afin d'assurer un éclairage plus efficace, moins énergivore et conforme à la loi relative à la réduction et à la prévention des nuisances lumineuses, la commune a procédé au remplacement des globes du kiosque situé devant l'école par des lampadaires à LED.

Ces travaux ont été réalisés par le syndicat départemental d'énergie de l'aube (SDEA) pour un montant total de 2 600 € HT dont 1 820 € HT à la charge de la commune.



Gare à la pollution...

À plusieurs reprises, le bras d'aménée d'eau à l'étang a fait l'objet de pollution, révélée par une couleur bleu "lagon". Quelles sont les sources de pollution ?

L'étang est alimenté essentiellement par des sources naturelles mais également par la collecte des eaux pluviales. Il a été creusé en 1986 lors de la création du lotissement de Courcelles et de la zone artisanale afin de gérer en son point bas les eaux pluviales de toutes leurs voiries. Plus tard le parking des commerces et la rue des cerisiers ont étendu ce réseau.

Ainsi tout produit ou substance déversés accidentellement ou volontairement dans les rues se retrouvent dans l'étang.

Dans le cas présent, il s'agissait de travaux d'aménagement de parterre en béton désactivé (produit acidifiant décapant la laitance du béton qui s'est écoulé dans le caniveau après avoir agi et rempli son action). La police de l'eau, service de l'Office Français de la Biodiversité (OFB) a été sollicitée afin d'identifier les auteurs de ces faits et d'évaluer les conséquences de ces pollutions.

Quiconque, particulier ou professionnel, réalisant des travaux engage sa responsabilité en cas de pollution. L'article L432-2 du code de l'environnement mentionne que « le fait de jeter, déverser, laisser écouler dans les eaux directement ou indirectement des substances dont l'action ou les réactions ont détruit le poisson ou nui à sa nutrition, à sa reproduction ou à sa valeur alimentaire est punie de 2 ans d'emprisonnement et de 18 000 € d'amende ».



INFORMATIONS PRATIQUES

Les affouages

Les affouages ont été distribués fin décembre, ils se situent dans les marais derrière le cercle hippique . 11 parts ont été attribuées aux habitants de la commune.



Compétence3 au service de l'emploi...

- L'association Compétence3 (www.compétence3.fr.) est une structure d'accompagnement pour
- les cadres ou agents de maîtrise en recherche d'emploi ;
- les chefs d'entreprise et décideurs à la recherche de cadre.

Cette association est née de la volonté de l'agglomération troyenne, de la ville de Troyes et de l'association "Entente des Générations pour l'Emploi et l'Entreprise" (EGEE)

Elle travaille en partenariat avec Pôle Emploi, Point Conseil Emploi, le Medef, la CGPME.

Contact : Yannick FLEURIOT – groupe.compétence3@gmail.com

Compétence3

LA MEDIATHEQUE

Horaires d'ouverture :
(Les horaires sont les mêmes pendant les vacances d'avril)

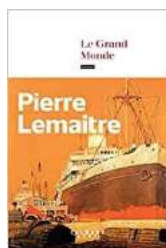
Mardi et Jeudi / 16h-18h
Mercredi 10-12h / 14h-18h
Vendredi / 14h-18h
Samedi 10h-12h / 14h-17h

Médiathèque municipale de Saint-Germain
Centre culturel, rue des Cerisiers
10120 Saint-Germain
Tél. : 03-25-72-52-35
contact@mediatheque-saintgermain.fr
www.mediatheque-saintgermain.fr

Nouvelles acquisitions :

Romans adultes :

- Paris-Briançon / Philippe Besson
- La décision / Karine Tuil
- Le grand monde : les années glorieuses / P. Lemaître
- Le pays des autres : regardez-nous danser / L. Slimani
- Beauchamp hall / D. Steel
- Azincourt par temps de pluie / Teulé
- Le gosse / V. Olmi
- La fille du maître brasseur / M. P. Armand
- Les fiancés de l'été T1 / C. Laborie
- Les héritières de la salamandre / F. Bourdon
- La plus secrète mémoire des hommes / Mohamed Mbougar Sarr
- Haute saison / Adèle Bréau
- Numéro deux / David Foenkinos
- Nouvelle Babel / Michel Bussi/
- Ton absence n'est que ténèbres / J. K. Stéfansson



-Bandes dessinées et livres jeunesse :

- Matriochka / F. Mellier
- Dots / A. Ladrillo
- Hello Tomato / M. Caron
- Les Légendaires : Résistance T 1
- J'apprends à lire avec Sami et Julie
- Mia et la mer



Pendant le Mois des Tout-petits, la médiathèque vous propose :

« Kernel » un spectacle par la Compagnie Athénor :

Vendredi 14 avril 2022
séances à 9h45 et 11h

Pour les enfants de 6 mois à 3 ans, Gratuit, sur inscription à partir du 1er avril, (places limitées)

En partenariat avec la médiathèque de Troyes Champagne Métropole



Livres en percussions avec Stéphane Cain :

Baby books : animation lecture avec Cécile et le musicien Stéphane Cain, dès 6 mois, durée 30 mn

Vendredi 22 avril
Séances à 9h30 et à 11h

Gratuit, sur inscription à partir du 6 avril (places limitées)



Atelier Broderie

Vendredi 22 et 29 avril de 14h30 à 16h30

Création de petits cœurs à broder avec Michèle Robert, public adulte, gratuit, sur inscription

Après-midi jeux :

Mercredi 20 Avril :

3 séances à 14h30, 15h30, 16h30, jeux de société et de construction en bois, avec la ludothèque itinérante La Trottinette. A partir de 3 ans
Gratuit, Sur inscription

Café des lecteurs :

Samedi 26 mars à 10h

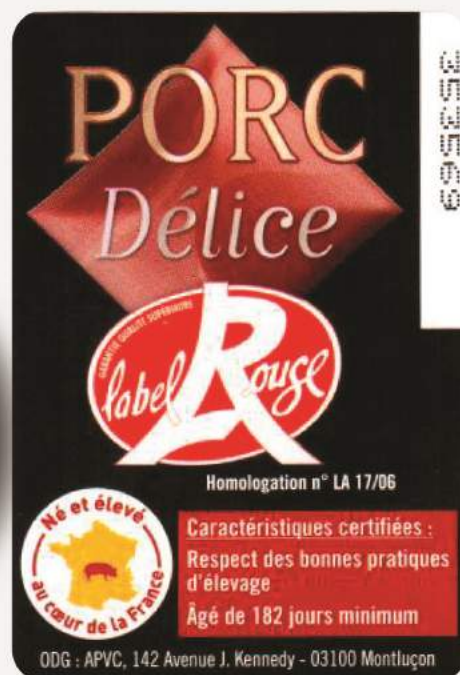
Samedi 30 avril à 10h

Rendez-vous autour d'une sélection de livres parmi les dernières parutions



Au rayon traditionnel de votre boucherie

notre porc
est exclusivement



un professionnel à votre service



SUPER

St Germain

150 route de Troyes
10120 SAINT GERMAIN
Tél. : 03 25 75 93 30

www.superu-saintgermain.com

HORAIRES D'OUVERTURE

Notre équipe vous accueille :

du Lundi au Samedi :

8h30 à 19h30

**Le vendredi
de 8h30 à 20h**

**Le dimanche
de 9h à 12h30**

NON STOP

